



PAGINEGIALLE

MANUALE DI RIFERIMENTO PGN601



Informazioni legali

Copyright

Manuale dell'utente del navigatore portatile PagineGialle NAV - PGN601.

Prima edizione: Luglio 2006.

Seat PagineGialle e il logo Seat PagineGialle sono marchi registrati di Seat PagineGialle. Eventuali altri marchi, nomi e/o segni distintivi presenti nel documento sono marchi depositati o registrati dei rispettivi proprietari e ciò anche se non compaiono i simboli © e TM.

Seat informa che potranno essere apportate periodicamente delle modifiche alla presente pubblicazione, senza obbligo di preavviso. Tali modifiche verranno incorporate nelle nuove edizioni del presente Manuale dell'utente o in eventuali documenti e pubblicazioni supplementari.

SEAT Informa che nessuna parte della presente pubblicazione potrà essere riprodotta, conservata in un sistema di archiviazione o trasmessa in alcuna forma e con alcun mezzo, elettronico, meccanico, per fotocopia, registrazione o altro, se non previo consenso scritto di Seat PagineGialle.

MALLEVA E RESPONSABILITÀ LIMITATA

Seat PagineGialle e le sue sussidiarie non estendono dichiarazioni o garanzie, esplicite o implicite, relativamente ai contenuti del presente manuale, e nello specifico smentiscono ogni garanzia implicita di vendibilità o idoneità ad alcuno scopo specifico. Seat PagineGialle e le sue sussidiarie non si assumono alcuna responsabilità per danni o perdite derivanti dall'uso del presente navigatore portatile PagineGialle NAV - PGN601.

NOTA: Registrare l'identificativo del dispositivo, il numero di serie, la data e il luogo d'acquisto nello spazio sottostante. Il numero di serie è indicato nell'etichetta presente sul dispositivo Seat PagineGialle. Tutta la corrispondenza relativa alla presente unità dovrà riportare il numero di serie, l'identificativo del dispositivo e i dati di acquisto.

Revisione: 1.00
Ottobre 2006.

NOTA: Le informazioni del presente manuale sono soggette a modifiche senza preavviso.



Avvertenze e note

SEAT informa che per la sicurezza dell'utente non dovranno essere azionati i comandi del prodotto durante la guida.

Così come informa che i segnali satellitari GPS non attraversano i materiali solidi (eccetto il vetro) e, pertanto, i dati di posizione GPS non sono tipicamente disponibili all'interno di edifici, tunnel o parcheggi sotterranei.

SEAT segnala, inoltre, che sarà necessario un minimo di 4 segnali satellitari GPS per calcolare la posizione GPS e che sulla ricezione del segnale possono influire agenti atmosferici oppure ostacoli sovrastanti il ricevitore (p. es. fogliame denso o edifici alti). Eventuali altri dispositivi wireless presenti all'interno del veicolo possono interferire con la ricezione dei segnali satellitari e renderla instabile.

Adattatore

SEAT informa di non tentare, in nessun caso, di riparare l'unità; informa che il navigatore non contiene parti recuperabili ed invita a sostituire l'unità se danneggiata o esposta ad umidità eccessiva. SEAT invita a non utilizzare l'adattatore se il cavo è danneggiato ed a collegare l'adattatore a una fonte di alimentazione idonea. I requisiti di tensione si trovano sulla custodia e/o sull'imballo del prodotto.

Batteria

Questa unità contiene una batteria interna non sostituibile a ioni di litio. La batteria può danneggiarsi o esplodere, rilasciando sostanze chimiche pericolose. Per ridurre il rischio di incendio o ustioni, non smontare, schiacciare, perforare o gettare nel fuoco o nell'acqua l'unità.

AVVERTENZA: La batteria a ioni di litio presente nel dispositivo deve essere smaltita o riciclata appropriatamente secondo il caso.

Avvertenza FCC

L'unità PagineGialle NAV è stata testata e trovata conforme ai requisiti per i dispositivi digitali di Classe B ai sensi delle specifiche di cui alla Parte 15 delle normative FCC.

Il funzionamento è soggetto alle due seguenti condizioni: (1) il dispositivo non può causare interferenze dannose, e (2) il dispositivo deve ammettere tutte le interferenze ricevute, comprese le interferenze che possano causare funzionamento indesiderato. Il dispositivo genera, utilizza e può emettere energia in radiofrequenza. Se non viene installato e utilizzato correttamente, può causare interferenze alla ricezione radio-televisiva.

Canada

Normative sulle interferenze radio del Ministero delle Telecomunicazioni del Canada.

Il presente apparato digitale di Classe B è conforme alle normative canadesi ICES-003.

Marchio CE

La presente apparecchiatura soddisfa i requisiti per l'apposizione del marchio CE se usato in ambiente residenziale, commerciale, veicolare o industriale leggero. Direttiva R&TTE. I prodotti a marchio CE rispondono alla direttiva sulle apparecchiature terminali per radio e telecomunicazioni (R&TTE) (1999/5/EEC), alla direttiva sulla compatibilità elettromagnetica (89/336/EEC) e alla direttiva sulle basse tensioni (73/23/EEC) e secondo gli emendamenti apportati dalla direttiva 93/68/ECC e emanate dalla Commissione della Comunità Europea.

SOMMARIO

Capitolo 1 Caratteristiche e specifiche di PagineGialle NAV

- 1.1 PagineGialle NAV - PGN601 features: 5
- 1.2 Specifiche di PagineGialle NAV: 5

Capitolo 2 Per cominciare

- 2.1 Descrizione dell'hardware: 7
 - 2.1.1 Elenco dei componenti: 7
 - 2.1.2 Pannello anteriore: 7
- 2.2 Installazione di PagineGialle NAV sul veicolo: ... 9
 - 2.2.1 Come installare il dispositivo sul veicolo: 9
- 2.3 Uso della staffa di montaggio: 10

Capitolo 3 Uso dell'unità PagineGialle NAV

- 3.1 Istruzioni di base per l'uso dell'unità PagineGialle NAV: 11
- 3.2 Come accendere e calibrare il dispositivo: 11
- 3.3 Come configurare le impostazioni di sistema: ... 12
- 3.4 Impostazioni di sistema aggiuntive: 13
- 3.5 Retroilluminazione: 13
- 3.6 Volume: 13
- 3.7 Alimentazione: 13
- 3.8 Informazioni di sistema: 14

Capitolo 4 Sincronizzazione con il PC

- 4.1 Scambio di dati tra l'unità PagineGialle NAV e il PC: 15
 - 4.1.1 Uso della slot SD/MMC: 15
 - 4.1.2 Come inserire una scheda di memoria: ... 15
 - 4.1.3 Come rimuovere una scheda di memoria: .. 15
 - 4.1.4 Connessione dispositivo-PC: 15
- 4.2 Installazione di Microsoft ActiveSync: 16
 - 4.2.1 Requisiti minimi per l'installazione: 16
 - 4.2.2 Come installare Microsoft ActiveSync sul computer: 16

Capitolo 5 Intrattenimento

- 5.1 Lettore multimediale PagineGialle NAV: 18
- 5.2 Utilizzo dei diversi lettori multimediali: 18
- 5.3 MP3: 18
 - 5.3.1 Utilizzo del lettore MP3: 18
 - 5.3.2 Come accedere ai diversi lettori multimediali: .. 18
- 5.4 Lettore video: 20
 - 5.4.1 Utilizzo del lettore video: 20
 - 5.4.2 Come accedere ai diversi lettori multimediali: .. 20
- 5.5 Lettore immagini: 21
 - 5.5.1 Lettura dei file in modalità slide show: 21
 - 5.5.2 Utilizzo dell'album fotografico: 22



Capitolo 6 Chiamate in vivavoce/Bluetooth . . 23

- 6.1 Bluetooth PagineGialle NAV: 23
 - 6.1.1 Connessione al cellulare Bluetooth: 23
 - 6.1.2 Come effettuare e ricevere chiamate: 24

Capitolo 7 Ricerca dei guasti e manutenzione . . 26

- 7.1 Istruzioni generali di ricerca dei guasti: 26
 - 7.1.1 Il sistema non risponde;
è "inchiodato" o "bloccato": 26
 - 7.1.2 Se il sistema ancora non risponde,
eseguire un "hard reset": 26
 - 7.1.3 L'utente può inoltre eseguire
un "reset di sistema": 26
 - 7.1.4 Lo schermo risponde lentamente: 26
 - 7.1.5 La risposta alla pressione dello schermo
non è precisa: 26
 - 7.1.6 Problemi di connessione con il PC: 26
 - 7.1.7 Connessione GPS assente: 26
 - 7.1.8 L'audio del dispositivo non funziona: 26
 - 7.1.9 Le foto non vengono visualizzate: 26
 - 7.1.10 L'acquisizione del segnale GPS
è più lenta del normale: 27
 - 7.1.11 Il reset alle impostazioni di fabbrica
non ripristina il GPS: 27

7.2 Manutenzione: 27

- 7.2.1 Precauzioni relative alla conservazione: . . . 27
- 7.2.2 Precauzioni relative alle riparazioni
e agli accessori: 27



Capitolo 1 Caratteristiche e specifiche di PagineGialle NAV

1.1 PagineGialle NAV - PGN601 features:

Il navigatore portatile PagineGialle NAV - PGN601 è un potente dispositivo GPS/multimedia per navigazione e intrattenimento.

- ✱ Compatto e leggero.
- ✱ Ricevitore GPS integrato per navigazione GPS.
- ✱ Slot per schede SD/MMC integrata per assicurare un ampio spazio di immagazzinamento dati per software di navigazione e applicazioni.
- ✱ Antenna GPS ad alte prestazioni incorporata.
- ✱ Display LCD a colori in alta risoluzione.
- ✱ Schermo tattile 4" in scala 16:9.
- ✱ Supporto Bluetooth v1.2 con profili vivavoce e auricolare.
- ✱ Supporto TMC (canale di messaggi sul traffico).
- ✱ Funzionalità multimediale con processore ad alte prestazioni.

1.2 Specifiche di PagineGialle NAV:

Tabella 1: Dimensioni e specifiche di PagineGialle NAV

Categoria	Voce
Dimensioni totali (senza antenna)	146,874 mm x 88,31 mm x 26,74 mm
Peso (incl. batteria)	270 g
Certificazioni	CE/FCC

Categoria	Voce
Hardware	
CPU	Samsung S3C2440, 400 MHz, compatibile ARM
NAND Flash	64 MB
RAM	64 MB
Bluetooth	Compatibile Bluetooth v1.2
Pulsanti	5 pulsanti
Tasto di navigazione	Schermo tattile
Spie	Verde/rossa (alimentazione), blu (Bluetooth)
Auricolari	3,5 mm, stereo
Estensione di memoria	Slot di memoria SD/MMC
Display	Schermo tattile 4", 480 x 272 pixel, TFT, 16,7M colori
Connettori	MiniUSB, antenna GPS esterna, antenna TMC esterna, slot SD
Interfaccia USB	USB v1.1
Software	
Funzioni	Riprod. video, visione immagini, riprod. audio, navigazione, contatti, RDS-TMC
SO	Windows CE 5.0
Profili Bluetooth	Vivavoce DUN, vivavoce (Segreteria tel., Volume +/-, Composizione, Termine chiam., Rifiuto chiam., Visual. ID chiamante, Eliminazione eco, Chiam. esterna)



Categoria	Voce
Batteria principale	
Tipo	Ricaricabile a ioni di litio
Tensione/Capacità	3,7 V, 1900 mAh
Autonomia (GPS attivo, retroilluminazione attiva)	Circa 2 h (valore tipico)
Tempo di ricarica	4,5 ore

GPS

Tipo	interno
Chipset	SiRF GSC3
Tipo antenna	Antenna patch
Tempo di primo avvio (avvio a freddo)	tip. 42 s
Avvio a caldo (dopo acquis. e spegnimento ≥ 4 h)	tip. 35 s
Avvio a caldo (dopo acquis. e spegnimento < 4 h)	tip. 1 s

Adattatore per auto

Ingresso nominale	12-24 V
Uscita nominale	5,0 V, 2 A
Spia alimentazione	LED rosso, non lampeggiante
Fusibile	2 A
Certificazioni	e-Mark

Alimentatore OPZIONALE

C.a. nominale	110-240 V, 50-60 Hz
C.c. nominale	5,0 V, 2 A
Classe di protezione	II, LPS
Certificazioni	CE, UL, TUV

Categoria	Voce
Extra	Spina sostituibile per adattarsi agli standard di GB, UE, USA e Corea
Cavo USB ActiveSync	
Lunghezza	120 cm

Capitolo 2 Per cominciare

Questo capitolo descrive l'interfaccia hardware dell'unità PagineGialle NAV - PGN601 e le sue periferiche. Vengono inoltre fornite le istruzioni per l'installazione del dispositivo e per le operazioni di base.

NOTA: Sebbene la batteria ricaricabile a ioni di litio di PagineGialle NAV sia fornita con circa il 30% di carica, prima di utilizzarla si consiglia di collegare l'alimentatore e inserirlo in una presa di corrente per caricare completamente la batteria. Il pulsante On/Off si illuminerà in giallo durante il caricamento.

2.1 Descrizione dell'hardware:

Questa sezione presenta le caratteristiche esterne e i componenti hardware del navigatore PagineGialle NAV.

2.1.1 Elenco dei componenti:

La confezione dell'unità PagineGialle NAV - PGN601 contiene i seguenti articoli:

- * Navigatore portatile PagineGialle NAV.
- * Kit di montaggio su auto.
- * Supporto di montaggio su auto.
- * Caricabatterie per auto.
- * Cavo USB.
- * Documentazione per l'utente.
- * CD di supporto Navigatore portatile PagineGialle NAV.
- * Guida rapida Navigatore portatile PagineGialle NAV.
- * Licenza software PagineGialle NAV.

NOTA: Gli alimentatori corrispondono alla regione geografica di acquisto e spesso sono dotati di connettori intercambiabili.

2.1.2 Pannello anteriore:

Figura 1: Vista del pannello anteriore



Tabella 2: Comandi del pannello anteriore

N.	Funzione	Descrizione
1	Menu principale	Accesso rapido al menu principale
2	Lettore video	Accesso rapido all'interfaccia lettore video
3	Lettore audio	Accesso rapido all'interfaccia lettore audio
4	NAV	Accesso alla navigazione
5	Microfono	Microfono
6	LED	Indica (luce blu) il collegamento Bluetooth
7	Altoparlante	Altoparlante
8	Volume + e -	Sfiorare e scorrere per aumentare/diminuire il volume

Figura 2: Vista superiore e inferiore



Tabella 3: Comandi dei pannelli superiore e inferiore

N.	Funzione	Descrizione
1	Puls. accensione	Normale pulsante di accensione On/Off
2	Ingresso USB	Si collega al cavo USB
3	On/Off	Interruttore di esclusione alimentazione/batteria
4	Reset	Riavvia il dispositivo (soft reset)

Figura 3: Vista laterale destra e sinistra

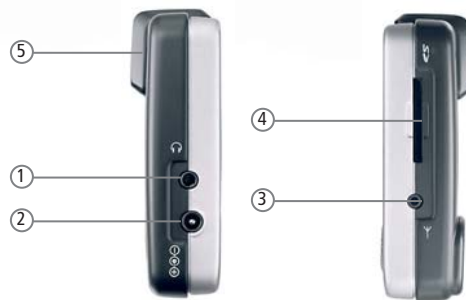


Tabella 4: Comandi dei pannelli di destra e sinistra

N.	Funzione	Descrizione
1	Auricolari	Jack auricolari stereo standard
2	Ingresso alim. c.c.	Per alimentatore o caricabatteria per auto
3	Antenna FM	Per la ricezione FM
4	Slot SD/MMSC	Accoglie una scheda SD (Secure Digital) o MMC (MultiMediaCard) per memorizzare dati
5	Antenna GPS	Questo connettore (sotto la protezione antipolvere) permette l'uso di un'antenna GPS esterna

2.2 Installazione di PagineGialle NAV sul veicolo:

L'unità PagineGialle NAV è dotata di kit di montaggio per auto e caricabatteria per auto per installare l'unità sul veicolo. Il kit di montaggio per auto utilizza una ventosa da installare sul parabrezza per un montaggio flessibile dell'unità PagineGialle NAV.

AVVERTENZA: In alcuni paesi è vietata l'installazione di dispositivi elettronici sul cruscotto dell'auto. Assicurarsi di controllare le normative locali per conoscere l'area di montaggio permessa prima di installare la staffa di montaggio per auto.

Occasionalmente, la ricezione del segnale GPS è ostacolata quando il dispositivo è installato in auto. In tal caso è necessaria un'antenna GPS esterna da collegare al dispositivo. Il connettore dell'antenna si trova in alto sul retro del PagineGialle NAV.

2.2.1 Come installare il dispositivo sul veicolo:

Questa sezione mostra come installare il kit di montaggio sul parabrezza del veicolo usando la ventosa. L'unità PagineGialle NAV usa un supporto a incastro per installare l'unità alla staffa di montaggio per auto. La figura mostra la vista posteriore del supporto per PagineGialle NAV.

Figura 4: Supporto di montaggio PagineGialle NAV con incastri per il montaggio per auto



Figura 5: Montaggio per auto



Tabella 5: Montaggio per auto

N.	Componente	Descrizione
1	Piastra di supporto	Aggancia la staffa di montaggio al supporto
2	Supporto snodato	Permette di regolare il dispositivo a 360°
3	Leva di blocco ventosa	Blocca la ventosa in posizione a tenuta
4	Ventosa	Permette di fissare la staffa di montaggio al punto di installazione scelto
5	Linguetta di sblocco	Tirare per sbloccare la tenuta della ventosa



2.3 Uso della staffa di montaggio:

1. Pulire la superficie di installazione con un detergente per vetro e un panno di cotone pulito.
2. Se la temperatura ambiente è inferiore a $+15^{\circ}\text{C}$ (60°F), riscaldare l'area di installazione e la ventosa (p. es. con un asciugacapelli) per assicurare una tenuta più salda della ventosa.
3. Installare la staffa supporto nell'area scelta.
 - a. Poggiare la ventosa sull'area scelta con la leva di blocco rivolta in alto, per maggiore accessibilità.
 - b. Spingere la leva di blocco per creare una depressione tra la ventosa e la superficie del parabrezza.Assicurarsi che la tenuta sia solida e stabile prima di procedere alla fase seguente.
4. Inserire il supporto PagineGialle NAV sulla staffa di montaggio.
5. Una volta sicuri che il supporto sia saldo e sicuro, agganciare l'unità PagineGialle NAV al supporto. Scatterà in sede facilmente grazie ai connettori a rilascio rapido.
6. Regolare la staffa di montaggio in modo da avere il miglior angolo di visuale.
7. Collegare il caricabatteria per auto alla presa dell'accendisigari.
8. Il LED del caricabatteria per auto si illuminerà in blu quando è alimentato.
9. Inserire il caricabatteria sul lato dell'unità PagineGialle NAV e collocare il cavo in posizione adeguata.

NOTA: È possibile che sia necessario girare la chiave di accensione dell'auto in posizione ausiliaria per alimentare l'accendisigari. L'unità PagineGialle NAV non riceverà alimentazione con la chiave in posizione Off.

Figura 6: Possibile installazione



Figura 7: Facile da regolare su qualsiasi angolazione



Capitolo 3 Uso dell'unità PagineGialle NAV

3.1 Istruzioni di base per l'uso dell'unità PagineGialle NAV:

Una volta caricata, l'unità PagineGialle NAV è pronta all'uso. È ora possibile accenderla per calibrare lo schermo. Una volta terminata la calibrazione dello schermo, procedere con la configurazione delle impostazioni di sistema.

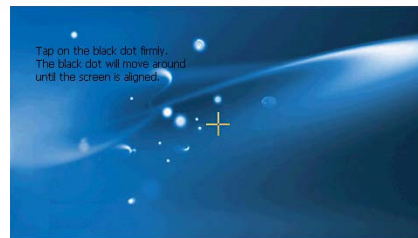
3.2 Come accendere e calibrare il dispositivo:

1. Accendere il dispositivo premendo il pulsante di alimentazione nel pannello superiore destro del dispositivo.



NOTA: Quando si accende il dispositivo per la prima volta, verrà richiesta la calibrazione dello schermo. Questa operazione garantisce la precisione dello schermo tattile durante l'uso.

2. Sfiare il centro del crocino che si sposta sullo schermo.



Una volta calibrato lo schermo, verrà visualizzata la schermata del Menu principale. Viene denominata anche schermata iniziale.



3.3 Come configurare le impostazioni di sistema:

Per iniziare subito ad utilizzare l'unità PagineGialle NAV, si consiglia di configurare per prima cosa la lingua e la data/ora. Le altre impostazioni potranno essere configurate in seguito.

1. Sfiore "Sistema" nel menu principale.
2. Sfiore "Lingua" nella schermata del menu di sistema.



3. Per impostare la lingua del sistema, sfiorare le frecce avanti e indietro finché non compare la lingua desiderata.
4. Sfiore la freccia in su in alto a sinistra per impostare la lingua e tornare al menu di sistema.



5. Per impostare data e ora del sistema, sfiorare "Data e ora" nel menu di sistema.



6. Impostare anno, mese e giorno correnti.
7. Sfiore la freccia in su in alto a sinistra per impostare la data e tornare al menu "Data e ora".
8. Sfiore "Ora" nel menu "Data e ora".
9. Sfiore la freccia in su in alto a sinistra per impostare la data e tornare al menu "Data e ora".
10. Ora, sfiorare "Fuso orario" nel menu "Data e ora".
11. Sfiore la freccia in su in alto a sinistra per impostare la data e tornare al menu "Data e ora".
12. Sfiore la freccia in su in alto a sinistra del menu "Data e ora" per tornare al menu di sistema.

3.4 Impostazioni di sistema aggiuntive:

Possono essere utilizzate altre impostazioni di sistema per visualizzare e regolare le preferenze di sistema. Sono accessibili dal menu di sistema.



3.5 Retroilluminazione:

1. Sfiocare l'icona Retroilluminazione nel menu di sistema.
2. Regolare la luminosità della Retroilluminazione.
3. Regolare l'intervallo di tempo prima dell'attivazione del risparmio energetico quando si usa la batteria oppure l'alimentazione.
4. Sfiocare la freccia in su per tornare al menu di sistema.



3.6 Volume:

1. Sfiocare l'icona Volume nel menu di sistema.
2. Sfiocare + o - per impostare il volume audio predefinito del sistema.
3. Sfiocare la freccia in su per salvare le impostazioni e tornare al menu di sistema.



3.7 Alimentazione:

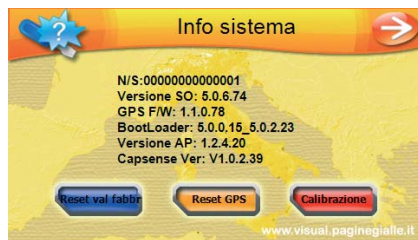
1. Sfiocare l'icona Alimentazione nel menu di sistema.
2. La barra superiore mostra la carica rimasta nella batteria.
3. Regolare quanto tempo deve trascorrere prima che i LED dei pulsanti di accesso rapido si spengano automaticamente.



NOTA: Spuntare la casella "Retroilluminazione tasti rapidi (LED) accesa a tasto premuto". Per risparmiare carica della batteria, queste impostazioni devono essere ai valori minimi possibili.

3.8 Informazioni di sistema:

1. Sfiore l'icona Informazioni di sistema nel menu di sistema.
2. Verranno visualizzate la versione del SO, la versione del firmware GPS e altre informazioni sul sistema.



3. Sfiore l'icona Informazioni di sistema nel menu di sistema.
4. Da questa schermata è possibile visualizzare la versione del sistema operativo, la versione del firmware GPS ed effettuare la calibrazione dello schermo.

Capitolo 4 Sincronizzazione con il PC

4.1 Scambio di dati tra l'unità PagineGialle NAV e il PC:

4.1.1 Uso dello slot SD/MMC:

L'unità PagineGialle NAV è dotata di slot SD/MMC compatibili con schede di memoria SD e MMC per il backup o il trasferimento di file e dati.

Assieme a foto, musica e video, anche il programma di navigazione GPS del sistema è memorizzato nella scheda di memoria.



4.1.2 Come inserire una scheda di memoria:

Reggere saldamente l'unità, quindi inserire la scheda nell'unità fino ad udire un segnale sonoro di sistema; questo segnale indica che la scheda è inserita correttamente nello slot. La scheda è in sede quando non sporge dallo slot.

4.1.3 Come rimuovere una scheda di memoria:

1. Reggere saldamente l'unità, quindi premere la parte superiore della scheda, come per spingerla dentro lo slot, facendola scattare fuori. Un segnale sonoro di sistema indicherà che la scheda è stata sbloccata.
2. Estrarre con cautela la scheda dallo slot.

4.1.4 Connessione dispositivo-PC:

Il cavo USB in dotazione col dispositivo permette di collegare il dispositivo al proprio computer. Esplora Risorse mostrerà l'unità PagineGialle NAV come memoria di massa USB, con la scheda SD/MMC come sotto-cartella. Una volta collegato è possibile usare Esplora Risorse per copiare file musicali e immagini nella scheda SD/MMC del dispositivo e accedervi in modalità Multimedia.

- * È consigliabile organizzare i file in sottocartelle. Queste sottocartelle verranno considerate come elenchi di riproduzione e permetteranno di gestire e accedere più agevolmente ai file sul dispositivo.
- * Per permettere l'accesso ai file multimediali sul dispositivo, i file devono trovarsi sulla scheda SD/MMC e non nella memoria del dispositivo.



4.2 Installazione di Microsoft ActiveSync:

Utilizzare Microsoft ActiveSync per scambiare dati tra l'unità PagineGialle NAV e un computer con sistema operativo Microsoft Windows.

Se sul computer è installata una versione precedente di Microsoft ActiveSync, disinstallarla prima di installare Microsoft ActiveSync versione 3.8 dal CD PagineGialle NAV.

4.2.1 Requisiti minimi per l'installazione:

- * Microsoft Windows XP, 2000, ME o 98 SE.
- * Microsoft Internet Explorer 5.0 o successivo.
- * Unità disco fisso con 12- 65 MB di spazio libero disponibile su disco.
- * Porta USB disponibile.
- * Unità CD-ROM.
- * Scheda grafica VGA o compatibile a 256 colori o superiore.

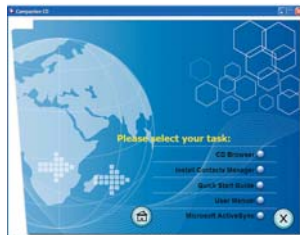
4.2.2 Come installare Microsoft ActiveSync sul computer:

1. Chiudere tutti i programmi, compresi quelli lanciati automaticamente all'avvio, e disabilitare tutti gli antivirus.
2. Inserire il CD allegato PagineGialle NAV - PGN601 nell'unità CD-ROM del computer.



Verrà visualizzata la schermata di benvenuto del CD.

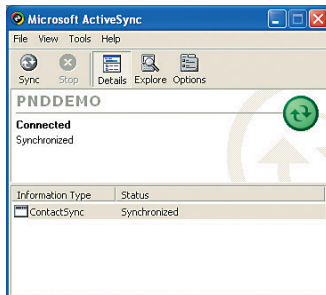
3. Fare clic sulla lingua di installazione desiderata.
4. Fare clic su "Installa ActiveSync" nella schermata che appare dopo la scelta della lingua.



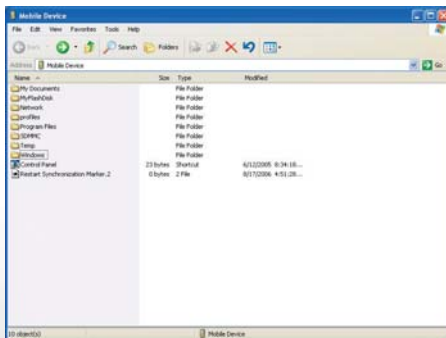
L'installazione guidata si avvierà automaticamente.

5. Seguire le istruzioni a video.

Dopo l'installazione, l'icona ActiveSync icon sarà visibile sulla barra degli strumenti (nell'angolo in basso a destra dello schermo).



È inoltre possibile utilizzare Esplora con ActiveSync per visualizzare tutti i contenuti del dispositivo.



Una volta installato ActiveSync sul computer, è possibile utilizzarlo per trasferire file (ovvero MP3/foto/video) tra il dispositivo e il computer. Per avere informazioni più dettagliate su come usare ActiveSync sul computer, avviare ActiveSync sul computer, fare clic su Help (?), e quindi su Guida di Microsoft ActiveSync.



Capitolo 5 Intrattenimento

5.1 Lettore multimediale PagineGialle NAV:

L'unità PagineGialle NAV è un lettore multimediale pienamente funzionale che offre funzioni di intrattenimento. Oltre ad essere un navigatore, PagineGialle NAV è anche un lettore multimediale portatile che permette di riprodurre filmati, ascoltare musica digitale, guardare foto e ascoltare la radio FM (opzionale). Queste funzioni rendono l'unità PagineGialle NAV un vero dispositivo multimediale.

Per poter essere accessibili dall'unità, i file multimediali devono essere memorizzati nella scheda SD/MMC e non nella memoria del dispositivo. Per trasferire questi file, usare uno dei seguenti metodi:

- * Usare il cavo USB per collegare il dispositivo, con scheda SD/MMC inserita, al computer, quindi usare Esplora Risorse per copiare video, musica digitale e file immagine nella cartella della scheda SD/MMC del dispositivo. L'unità PagineGialle NAV verrà riconosciuta come memoria di massa USB, con la scheda SD/MMC come sottocartella.
- * Usando un lettore di schede compatibile, copiare direttamente video, musica digitale e file immagine nella scheda SD/MMC.

Si consiglia di organizzare i file in sottocartelle. In questo modo sarà più facile accedere ai file e riprodurli.

5.2 Utilizzo dei diversi lettori multimediali:

5.3 MP3:

Per ascoltare la propria musica preferita durante il viaggio. Il programma ha le seguenti caratteristiche:

- * Supporto file MP3, WMA e WAV.
- * Scansione automatica dei file supportati presenti nella scheda SD/MMC del dispositivo.
- * Controllo separato del volume che permette di regolare il volume audio della musica indipendentemente dai suoni di sistema.
- * Funzione tasto rapido per il controllo del volume.
- * Supporto elenchi di riproduzione basato sulle sottocartelle.

Ciascuna sottocartella che contiene file musicali compatibili viene considerata un elenco di riproduzione sa sé stante. Per meglio organizzare la ricerca di file, si consiglia di dare alle sottocartelle i nomi dei generi musicali o delle proprie preferenze.

5.3.1 Utilizzo del lettore MP3:

5.3.2 Come accedere ai diversi lettori multimediali:

1. Sforare l'icona Entertainment (Intrattenimento) nel menu principale.



2. Sforare "Lettore MP3" nel menu (Intrattenimento).

NOTA: È possibile accedere al lettore MP3 anche premendo il tasto di accesso rapido al lettore file musicali sul pannello anteriore.



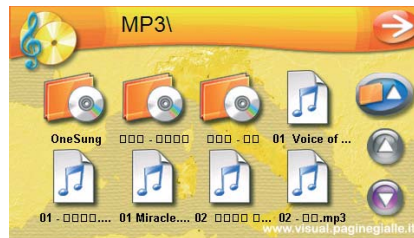
3. La finestra del lettore MP3 mostrata in figura permette di controllare la riproduzione.



Tabella 6: Funzioni del lettore MP3

N.	Funzione	Descrizione
1	Ripetizione	Ripete i file nella selezione
2	Riproduzione casuale	Riproduce i file in ordine casuale
3	Raccolta file/elenco riprod.	Torna alla visuale della cartella principale
4	Traccia precedente/successiva	Passa al file precedente o successivo
5	Pausa/Stop	Interrompe la riproduzione

4. Menu raccolta file (v. #3 sopra).



5.4 Lettore video:

Per guardare i propri video preferiti durante il viaggio. Il programma ha le seguenti caratteristiche:

- * Supporto file MP4, WMV, MYPEG, MP3, WMA.
- * Scansione automatica dei file supportati presenti nella scheda SD/MMC del dispositivo.
- * Controllo separato del volume che permette di regolare il volume audio indipendentemente dai suoni di sistema.
- * Funzione tasto rapido per il controllo del volume.
- * Supporto elenchi di riproduzione basato sulle sottocartelle.

Ciascuna sottocartella che contiene file musicali compatibili viene considerata un elenco di riproduzione a sé stante. Per meglio organizzare la ricerca di file, si consiglia di dare alle sottocartelle i nomi dei generi musicali o delle proprie preferenze.

5.4.1 Utilizzo del lettore video:

5.4.2 Come accedere ai diversi lettori multimediali:

1. Sfiore l'icona Intrattenimento nel menu.



2. Sfiore "Lettore video" nel menu Intrattenimento.

NOTA: È possibile accedere al lettore Video anche premendo il tasto di accesso rapido al lettore video sul pannello anteriore.



3. La finestra del lettore video mostrata in figura permette di controllare la riproduzione.



Tabella 7: Funzioni del lettore video

N.	Funzione	Descrizione
1	Play	Riproduce il file video selezionato
2	Stop	Interrompe la riproduzione
3	Elenco riproduzione file	Passa alla visuale principale file/cartelle
4	File precedente/successivo	Passa al file video precedente/successivo
5	Pausa/Stop	Interrompe la riproduzione

4. Elenco riproduzione video (v. #3 sopra).



5.5 Lettore immagini:

L'unità PagineGialle NAV è dotata di un'ottima opzione di visualizzazione immagini che permette di condividere e visualizzare immagini ovunque. Il programma ha le seguenti caratteristiche:

- ✳ Supporto file JPEG e BMP (1, 4, 8 e 24 bit).
- ✳ Scansione automatica dei file supportati presenti nella scheda SD/MMC del dispositivo.
- ✳ Tre modalità di visualizzazione: anteprima, schermo intero e slide show.
- ✳ Supporto album basato sui contenuti delle sottocartelle.

Ciascuna sottocartella può contenere più immagini e può essere utilizzata come album. Per agevolare la ricerca dei file, si consiglia di organizzare i file in sottocartelle con nomi o date significativi. Per esempio: "Foto vacanze estive" o "Neonato" o "Migliori 2005."

5.5.1 Lettura dei file in modalità slide show:

È possibile visualizzare le immagini in modalità slide show, in modo simile a una presentazione PowerPoint sul computer. Le immagini vengono ridimensionate in modo da coprire tutto lo schermo e vengono fatte procedere a intervalli di tre secondi.



5.5.2 Utilizzo dell'album fotografico:

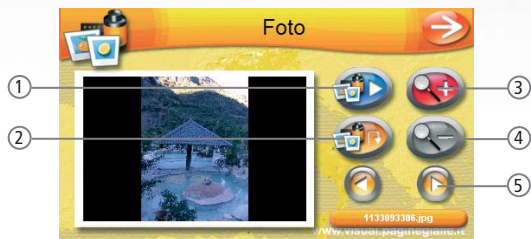
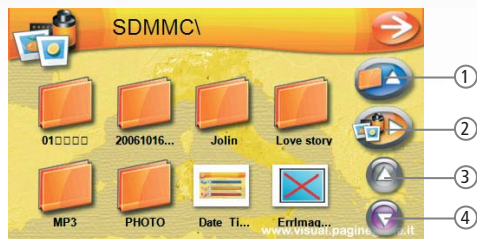


Tabella 8: Menu dell'album fotografico

N.	Funzione	Descrizione
1	Livello cartella precedente	Torna al livello precedente
2	Lettore slide show	Avvia lo slide show
3	Sposta selezione su	Sposta la selezione in alto
4	Posta selezione giù	Sposta la selezione in basso

- Per abilitare la modalità slide show: in modalità anteprima o schermo intero, sfiorare slide show. (tasto #2 sopra)

Tabella 9: Lettore album fotografico

N.	Funzione
1	Lettore slide show
2	Ruota immagine
3	Zoom +
4	Zoom -
5	Foto precedente o successiva

Capitolo 6 Chiamate in vivavoce/Bluetooth

6.1 Bluetooth PagineGialle NAV:

Una volta collegato il proprio cellulare compatibile Bluetooth all'unità PagineGialle NAV, è possibile effettuare chiamate con cellulare mediante il microfono e l'altoparlante integrati dell'unità PagineGialle NAV. L'unità PagineGialle NAV permette di effettuare e ricevere chiamate con semplicità durante il viaggio.

Le chiamate in vivavoce permettono la massima sicurezza, permettendo di tenere lo sguardo sulla strada, mentre l'unità PagineGialle NAV agisce in perfetta sintonia con il cellulare. Facile da collegare e usare, basta seguire alcune semplici istruzioni per avere a propria disposizione la comodità del vivavoce.

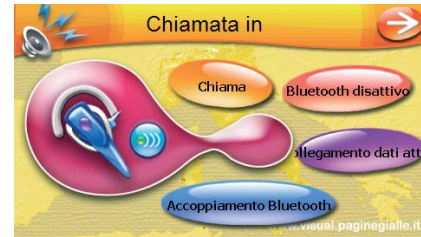
6.1.1 Connessione al cellulare Bluetooth:

1. Assicurarsi di aver attivato le funzioni Bluetooth del cellulare.
2. Sfiare l'icona Vivavoce del menu principale PagineGialle NAV.



3. Verrà visualizzata la schermata vivavoce con le opzioni "Chiamata".

4. Selezionare "Impostazione" se ci si collega al cellulare per la prima volta.



5. Verrà visualizzato il messaggio "Ricerca dei dispositivi Bluetooth in corso. Attendere prego...". Prima di usare premere su "Sì" quando il proprio cellulare è pronto.



6. Se non vi sono dispositivi disponibili, verrà visualizzato il messaggio "Dispositivi BT non trovati".

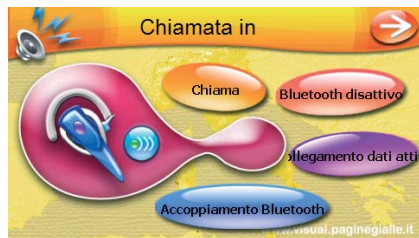
7. In caso contrario, verrà visualizzato l'elenco dei dispositivi Bluetooth presenti in prossimità dell'unità PagineGialle NAV.



8. Selezionare il dispositivo a cui connettersi. In questo esempio, viene selezionato "Sally's W800i".
9. Il cellulare potrà richiedere l'immissione di una password per la connessione al dispositivo. Digitare 0000 sul cellulare in questo caso.
10. Il cellulare e l'unità PagineGialle NAV stabiliranno automaticamente una connessione Bluetooth e sarà possibile effettuare e ricevere chiamate. Verrà visualizzata una finestra di conferma sul PagineGialle NAV per confermare che la connessione è avvenuta con successo.

6.1.2 Come effettuare e ricevere chiamate:

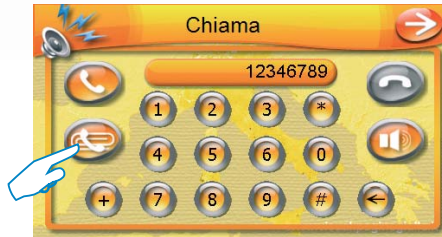
1. Ora è possibile sfiorare Chiama.



2. Verrà visualizzata la schermata "Chiama" che permette di controllare questa funzione e di effettuare chiamate dall'unità PagineGialle NAV purché venga mantenuta la connessione Bluetooth dal cellulare.



3. Il tasto Richiamata permette di visualizzare rapidamente gli ultimi numeri chiamati.



4. Ora è possibile sfruttare le comode funzioni di chiamata vivavoce dell'unità PagineGialle NAV.



Capitolo 7 Ricerca dei guasti e manutenzione

7.1 Istruzioni generali di ricerca dei guasti:

7.1.1 Il sistema non risponde; è "inchiodato" o "bloccato":

- ★ Per ripristinare l'unità PagineGialle NAV, usare un oggetto appuntito come una penna o un fermaglio per premere il pulsante di reset sul lato inferiore dell'unità. Questa procedura è detta "soft reset."

7.1.2 Se il sistema ancora non risponde, eseguire un "hard reset":

- ★ Per eseguire un "hard reset," scollegare tutti i cavi, alimentatore incluso, dall'unità. Con un oggetto appuntito o una penna, spostare il selettore ON/OFF sul lato inferiore dell'unità in posizione OFF (a sinistra).

7.1.3 L'utente può inoltre eseguire un "reset di sistema":

- ★ Per eseguire un "reset di sistema," dal menu principale sfiorare "Sistema", quindi "Informazioni di sistema". In questo modo potrete ripristinare le impostazioni di fabbrica (le impostazioni predefinite), eseguire il reset del GPS e ricalibrare l'interfaccia dello schermo tattile.

7.1.4 Lo schermo risponde lentamente:

- ★ Assicurarsi di avere carica sufficiente nelle batterie.

7.1.5 La risposta alla pressione dello schermo non è precisa:

- ★ Ricalibrare lo schermo tattile.

7.1.6 Problemi di connessione con il PC:

- ★ Assicurarsi che il cavo sia saldamente inserito nella porta USB del computer e nell'unità. Collegare il cavo USB direttamente al computer - non inserire il cavo in un hub USB.
- ★ Eseguire il reset dell'unità prima di collegare il cavo. Disconnettere sempre l'unità prima di riavviare il computer.

7.1.7 Connessione GPS assente:

- ★ Assicurarsi che l'antenna GPS abbia libero accesso al cielo.
- ★ Considerare che la ricezione GPS può risentire di:
- ★ Cattivo tempo atmosferico.
- ★ Densità di ostacoli sovrastanti (p. es. alberi o edifici alti).
- ★ Altri dispositivi wireless del veicolo.

7.1.8 L'audio del dispositivo non funziona:

- ★ Assicurarsi che l'audio non sia stato escluso nelle impostazioni di volume. L'altoparlante interno si disattiva se viene usato il jack cuffie.

7.1.9 Le foto non vengono visualizzate:

- ★ Assicurarsi di utilizzare i formati immagine supportati, JPG e BMP.

7.1.10 L'acquisizione del segnale GPS è più lenta del normale:

- * Se la posizione di acquisizione GPS precedente è a più di 500 km o 12 ore dalla posizione e ora attuale, sarà necessario un tempo significativamente maggiore del tempo TTFF standard per acquisire il segnale GPS. Questo problema è dovuto all'algoritmo GPS e alla velocità di rotazione reciproca dei satelliti rispetto alla Terra, ed è pertanto una condizione normale.
- * Eseguire un reset del sistema GPS nel sottomenu "Informazioni di sistema" del menu di sistema per avere un'acquisizione GPS più rapida.

7.1.11 Il reset alle impostazioni di fabbrica non ripristina il GPS:

- * La funzione di reset alle impostazioni di fabbrica agisce solo sulle impostazioni del SO riportandole ai valori predefiniti; non ripristina le impostazioni GPS.

7.2 Manutenzione:

- * Non mantenere il dispositivo in condizioni di umidità elevata o temperature estreme.
- * Non esporre il dispositivo alla luce diretta del sole o a intensa luce ultravioletta per lunghi periodi.
- * Non lasciar cadere il dispositivo o esporlo a urti.
- * Non esporre il dispositivo a improvvisi e notevoli sbalzi di temperatura. In caso contrario può formarsi condensa nell'unità, il che può danneggiare il dispositivo. In presenza di condensa, lasciare asciugare completamente il dispositivo prima di usarlo.
- * La superficie dello schermo è sensibile ai graffi. Il contatto con oggetti appuntiti può graffiare lo schermo. Usare

protezioni per lo schermo generiche non adesive studiate specificamente per dispositivi portatili con pannelli LCD per proteggere lo schermo da piccoli graffi.

- * Non pulire il dispositivo se è acceso.
- * Non usare solventi organici come benzene o diluente per pulire il dispositivo. L'uso di tali solventi può causare deformazioni o danneggiare il colore.
- * Usare un panno morbido, pulito e senza pelucchi per pulire lo schermo. Se necessario usare salviette inumidite per schermi LCD.
- * Non tentare di smontare, riparare o apportare modifiche al dispositivo. Lo smontaggio, le modifiche o i tentativi di riparazione possono causare danni al dispositivo ed eventualmente danni a cose o persone, e annullano la validità della garanzia.

7.2.1 Precauzioni relative alla conservazione:

- * Non conservare il dispositivo in luoghi in cui potrebbe essere esposto all'acqua o a condizioni di umidità elevata.
- * Quando il dispositivo non viene utilizzato per lunghi periodi, conservarlo al chiuso in luogo fresco e asciutto.

7.2.2 Precauzioni relative alle riparazioni e agli accessori:

- * Utilizzare solo accessori originali con il dispositivo. L'uso di accessori non originali può portare a lesioni personali e/o danni al dispositivo stesso.
- * L'uso di accessori non originali inoltre renderà nulla la garanzia.
- * Non tentare di smontare, riparare o apportare modifiche al dispositivo.



Indice analitico

Numeri

16,7 5
1900 mAh 6
3,5 mm 5

A

ActiveSync 3.8 16
Alimentatore 7
Alimentazione 13
Anno 12
Antenna FM 8
Anteprima 24
ARM 5
Auricolare 5
Autonomia 6

B

Bluetooth 5
Bluetooth v2.0 5
BMP 24

C

C.a. nominale 6
C.c. nominale 6
Calibrare 14
Calibrazione 12
Canale di messaggi sul traffico 6
Caratteristiche 5
Carica 6
Caricabatterie per auto 10
Cavo USB 15
CE 5, 6
Chipset 6
Corea 6

CPU 5
Cuffia 8

D

Data 12
Data & ora 12
Dimensioni 5

E

e-Mark 6
Elenco componenti 7
Elenco riproduzione video 24
Esplora Risorse 21

F

Firmware GPS 14
FM 5
Fusibile 6
Fuso orario 12

G

Garanzia 7
GB 6
Giorno 12

H

Hard reset 28

I

Individuazione guasti 28
Informazioni di sistema 14
Ingresso 6
Installazione in auto 9
Ioni di litio 6

J

JPEG 24

L

Lato inferiore 8
Lettore multimediale 21
Lingua 12
Livello batteria 13
LPS 6

M

Microsoft ActiveSync 16
MMC 8
Mese 12
MP3 21
MPEG4 23
MultiMediaCard 8

N

NAND 5

O

Ora 12

P

Pannello anteriore 7, 8
Peso 5

R

RAM 5
RDS-TMC 5
Retroilluminazione 13
Revisione 1
Ricalibrazione 28
Ripristino 8

S

S3C2440 5
Samsung 5
Schermo intero 24

SD/MMC 5
Sincronizzazione 15
SiRF 6
Slide show 22
Soft reset 28
Specifiche 5
Spia 6
Supporto di montaggio 9

T

Tasti rapidi 13
TFT 5
TMC 5
TUV 6
Volume 13

U

UE 6
UL 6
USA 6
USB ActiveSync 6
USB v1.1 5

V

Ventosa 9
Versione SO 14
Video 23
Vivavoce 5, 26
Volume 13

W

WAV 22
Windows CE 5.0 5
WMA 22





PAGINEGIALLE
VISUAL NAV

FC Compliant to ComRoHS
and RoHS Directive
FOR HOME OR OFFICE USE



Numero Verde
800.355.775

Aggiornamenti, notizie, community su:
visual.paginegialle.it